

Ansøgningsskema VE-projekter

Navn på projektet

Projekttype

 Solcelleanlæg Vindmøller Kombination/hybridanlæg

Projektudvikler og grundejer

 Sæt et kryds her, hvis der er indgået en aftale med grundejer om, at der ansøges om projektet

Omfattede matrikler

Rådgiver på projektet

 Sæt kryds her, hvis der ikke er rådgiver på projektet

Beskrivelse af projektet

Kort over projektområdet

Grøn pulje

VE-kriterier

A: Lokalt ejerskab

B: Nabokompensation for gener

C: Naturhensyn, skovrejsning og rekreative faciliteter

D: Landskabshensyn

E: Bred lokal opbakning

Forhold i området, som har betydning for projektets realisering

Øvrige bemærkninger



Randrup Energipark

Projektbeskrivelse

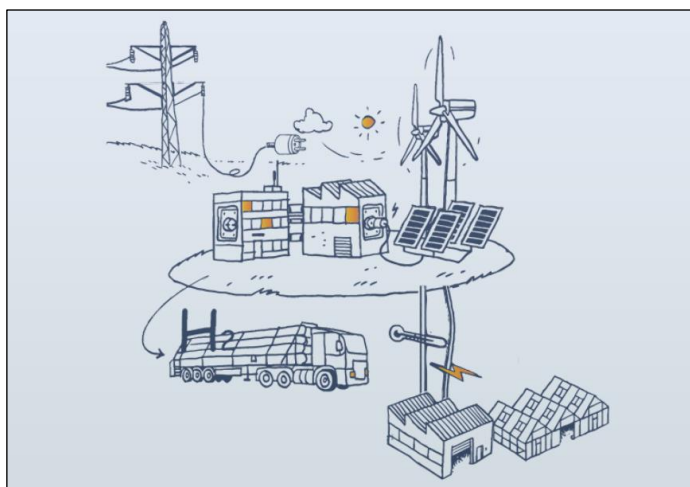
Indledning

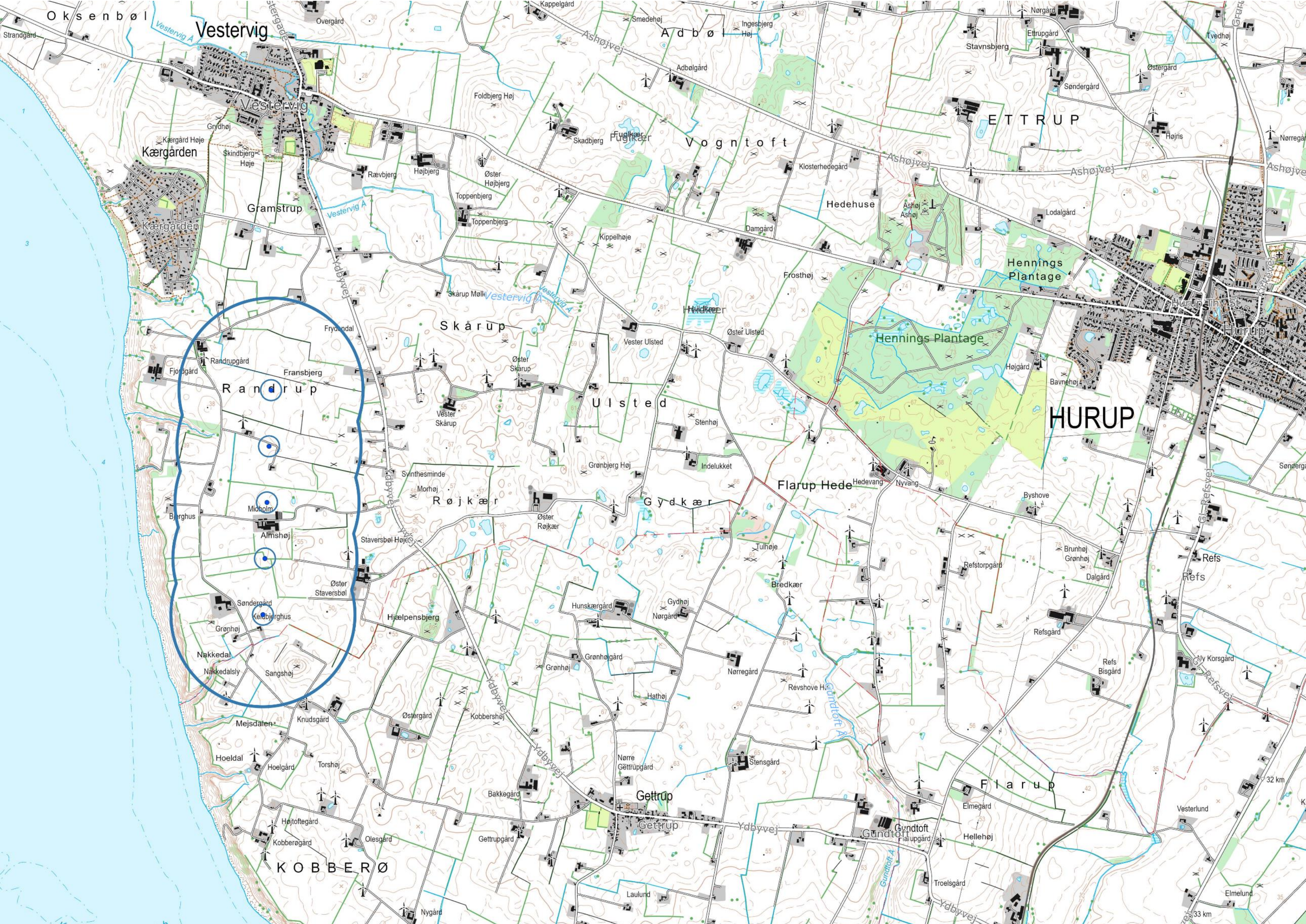
I forbindelse med kommuneplanrevisionen har Thisted Kommune i perioden 5. april til 3. juni 2024 indbudt til indsendelse af vedvarende energiprojekter i neutralområder, som forholder sig til de fem politiske kriterier for VE-anlæg, der er udviklet med afsæt i en bred spørgeskemaundersøgelse i efteråret 2023. Energicenter Nord har i samarbejde med lokale lodsejere og ejere af beboelsesejendomme i området ved Randrup udarbejdet et projektforslag til etablering af 5 vindmøller. Projektområdet ligger indenfor VE-neutralområde med større restriktioner i henhold til Thisted Kommunes Energiplan 2024. Ved afgrænsning af arealer til vindmøllerne med tilhørende kranpladser og arealer med vingeoverslag friholdes arealer beliggende i VE-negativområder.

Projektområdet skal anvendes til produktion af fremtidens grønne energi, og derfor vil der i projektfasen blive arbejdet på muligheder for at etablere sektorkobling således at overskudsenergi kan genanvendes i industrielle symbioser eksempelvis ved etablering af forskellige former for power-to-x teknologier som elektrolyseanlæg til brintproduktion, balancering af el med batterier, levering af el og overskudsvarme til de lokale fjernvarmeværker, varmepumper, m.v.

Der er mange vindmøller i Thisted Kommune, som er mere end 20 år gamle, og det må derfor forventes at en stor del af disse er udtjente indenfor en kort tidshorisont. Sammen med den stadigt større efterspørgsel på grøn strøm til elbiler, varmepumper, omlæggelse af fjernvarme til miljørigtige energiformer med varmepumper, grøn el til brintproduktion og lignende transportenergi, vil der i Thisted Kommune være brug for adskillige af energiprojekter for at nå i mål som fortsat grøn kommune.

Der har i dialog med lodsejere i området været overvejelser om at supplere energiparken med et solcelleanlæg. Vind- og solenergi supplerer hinanden godt, idet vindmøller er særligt effektive i vinterhalvåret, hvor solceller er mindre effektive pga. færre solskinstimer, og omvendt er solcelleanlæg særligt effektive i sommerhalvåret, hvor vindmøller er mindre effektive pga. lavere middelvind. Der er således mulighed for synergieffekter med hensyn til at sikre en mere stabil produktion og forsyningssikkerhed samt optimal udnyttelse af netkapacitet. Placeringen inden for kystnærhedszonen udgør imidlertid en særlig udfordring i forhold til etablering af solcelleanlæg, og solcelleanlæg er derfor udeladt af projektforslaget, men der vil blive arbejdet på at undersøge mulighederne for at etablere et solcelleanlæg på 20-25 ha længere inde i landet på større afstand af kysten. Det vil ligeledes blive arbejdet på at undersøge, om der er lokale ønsker og behov for opstilling af ladestanderer eksempelvis i sommerhusområdet Kærgården, Vestervig eller Hurup.







Vestervig

Kærgården

Vestervig Å

Hørnings Plantage

Hørup
Thy St
Hørup

Gettrup

Gundtoft

Ashøjvej

Ashøjvej

Ashøjvej

Ashøjvej

Ydbyvej

Ydbyvej

Ydbyvej

Ydbyvej

Ydbyvej

Ydbyvej

Ydbyvej

Gundtoft Å

Gl. Refsvej

Refs

Gl. Refsvej

Ydbyvej

Beliggenhed og ejerforhold

Projektområdet er beliggende syd for Vestervig og sommerhusområdet Kærgården i området ved Randrup, som består af et forholdsvis fladt terræn med lave enrækkede læhegn og bevoksede diger samt lægivende beplantninger ved gårde og huse. Beplantningen er domineret af løvtræarter. Området er beliggende i landzone og anvendes i dag primært til landbrugsdrift. Projektområdet og det omkringliggende landskab er jævnt bebygget med gårde og husmandssteder med flere spredte husstandsmøller. Mod øst ligger Ydbyvej (rute 527), og umiddelbart nord og vest for projektområdet ligger Randrupvej. Mod syd og sydøst ligger henholdsvis Kobberøvej og Hjælpebjergvej.

Landskabsområdet er en del af Helligsø Fjordlandskab og kendetegnes ved et småbakket morænelandskab afgrænset af stejle kystskrænter mod Krik Vig, hvilket giver gode udsigtsmuligheder over Krik Vig til Agger Tange, mens der er begrænset udsigt langs kysten.

Indenfor en afstand af 28 gange møllehøjden svarende til 4,2 km for de planlagte vindmøller, er der en enkelt møllerække med store vindmøller. Der drejer sig om seks møller med en totalhøjde på 107 meter nordøst for Gettrup, som er placeret ca. 3,4 km fra projektforslagets vindmøller. Herudover er der et stort antal små husstandsmøller og enkelte mellemstore vindmøller med totalhøjder på mellem 25 og 66 meter spredt i landskabet som overvejende enkeltstående møller. I projektområdet er der to eksisterende husstandsmøller og tilladelse til yderligere én husstandsmølle, som vil blive fjernet i forbindelse med projektet. Herudover forventes der som udgangspunkt ikke nedtaget vindmøller i forbindelse med projektet.

Arealerne til opstilling af vindmøllerne med tilhørende kranpladser og arealer med vingeoverslag omfatter dele af matr.nr. 5e, 6a, 7a, 9e, 10b og 18b, Randrup By, Vestervig samt dele af matr.nr. 1a, Staversbøl Gde., Vestervig. Dele af matr.nr. 6a forventes desuden at blive anvendt til naturmæssige og rekreative tiltag i området sydvest for møllerækken, og tilsvarende gælder dele af 19a, Randrup By, Vestervig, og dele af matr.nr. 8i, Kobberø By, Gettrup.

Projektforslag

Projektforslaget tager udgangspunkt i opstilling af 5 vindmøller med en rotordiameter på enten 132 eller 136 meter og en navhøjde på henholdsvis 84 eller 82 meter svarende til en totalhøjde på lige under 150 meter til vingspids, og møllerne opstilles på en ret linje med en ensartet indbyrdes afstand på 367 meter. Alternativt kan der opstilles en tilsvarende mølletype med samme totalhøjde, men med lidt større eller mindre rotordiameter og navhøjde. Det forventes at hver vindmølle afmærkes af hensyn til lufttrafikken med faste røde lys på 10 candela. Ved hver vindmølle skal der etableres en kranplads med et areal på ca. 3.000 m², og der skal etableres adgangsveje til vindmøllerne med en bredde på 5-6 meter. Vejadgang til vindmøllerne forventes at foregå fra Ydbyvej via Kærmindevej og Randrupvej.

Der er aftaler med lodsejerne, hvor vindmøllerne opstilles, samt ejere af beboelsesejendomme indenfor 4 gange møllernes totalhøjde svarende til ca. 600 meter. Inden for denne afstand er der i alt 17 ejendomme med beboelser, som vil blive nedlagt i forbindelse med projektet af hensyn til overholdelse af gældende krav til afstand mellem vindmøller og nabobeboelser. Det vil blive sikret, at vindmøllerne overholder gældende grænseværdier for støj ved nabobeboelser i det åbne land og i områder med støjfølsom arealanvendelse, herunder sommerhusområder. Vindmøllerne vil desuden blive forsynet med såkaldt skyggestop, så det sikres, at ingen boliger til helårsbeboelse udsættes for skyggekast i mere end 10 timer om året.

I forbindelse med projektet vil der blive taget arealer ud af landbrugsdrift til naturmæssige og

rekreative tiltag i området sydvest for møllerækken og vest for Randrupvej, hvor der forventes etableret et mindre parkeringsareal for besøgende. I tilknytning hertil er der potentielt mulighed for at etablere et stisystem med udgangspunkt i eksisterende markveje og stier suppleret med nye trampestier rundt i kystlandskabet med forbindelse til stranden ved Krik Vig.

Vindmøllerne forventes at få en samlet kapacitet på omkring 22,5 MW alt efter mølletypen, og det forventes, at møllerne vil kunne producere omkring 100.000 MWh om året, hvilket svarer til det årlige elforbrug i ca. 25.000 husstande.

Transformere er indbygget i vindmøllerne, men i forbindelse med driften af vindmøllerne skal der etableres en til to mindre bygninger til teknik- og servicefunktioner. Disse forventes at have et samlet areal på ca. 30 m² og en højde på ca. 3 meter.

Herudover skal der eventuelt etableres en transformerstation ved nettilslutning af vindmøllerne. Størrelsen og placeringen af denne fastsættes, når det er fastlagt, hvordan nettilslutning skal foregå. Den nærmeste eksisterende 60/10 kV transformerstation ligger ved Vestervig ca. 1,9 km nordøst for møllerækken og den nærmeste 150/60 kV transformerstation ligger ved Hurup ca. 5,7 km øst for projektområdet.

I forbindelse med vindmølleprojektet vil der blive arbejdet på at undersøge mulighederne for at etablere et solcelleanlæg på 20-25 ha længere inde i landet på større afstand af kysten. Der vil desuden blive arbejdet på at undersøge, om der er lokale ønsker og behov for opstilling af ladestander eksemplvis i sommerhusområdet Kærgården, Vestervig eller Hurup.

Der vil ligeledes blive arbejdet på muligheder for at etablere sektorkobling, så overskudsenergi kan genanvendes i industrielle symbioser eksempelvis ved etablering af ptx-anlæg, herunder elektrolyseanlæg til brintproduktion og evt. batterilager, der vil kunne bidrage til lagring af overskudsstrøm i perioder med megen vind, og som kan udnyttes i perioder med lav produktion. Den konkrete placering og udformning af disse anlæg er ikke fastlagt på nuværende tidspunkt og afhænger blandt andet af, hvordan det endelige vindmølleanlæg og samarbejde med øvrige aktører bliver udformet. Der kan eksempelvis leveres strøm direkte til varmepumpe i forbindelse med fjernvarmeforsyningen i Vestervig eller Hurup og til virksomheder og ptx-anlæg i forbindelse med erhvervsområdet ved Hurup. Ptx-anlæg ved Hurup vil desuden kunne levere overskudsvarme til fjernvarmeforsyningen og virksomheder i Hurup. Brint fra elektrolyseanlægget vil blandt andet kunne anvendes direkte som drivmiddel til tung transport og landbrugsmaskiner eller indgå i e-fules.

Politiske kriterier for VE-anlæg

Lokalt ejerskab

Det forventes, at der udbydes andele i 40 % af vindmøllerne svarende til to møller, og disse vil kunne erhverves af enkeltpersoner og energifællesskaber i lokalområdet, herunder Energiforening Sydthy, eller af lokale virksomheder, herunder eksempelvis Vestervig Fjernvarme og Hurup Fjernvarme. Den resterende del forventes at blive ejet af Energicenter Nord, og dermed vil alle andele i VE-anlægget være ejet lokalt i Thisted Kommune.

Det forventes desuden, at projektet årligt indbetaler 100.000 kroner pr. mølle svarende til 500.000 kroner til en lokal fond, som kan understøtte aktiviteter og faciliteter i lokale klubber, foreninger og institutioner. Det forventes, at Energiforening Sydthy står for oprettelse og drift af fonden.

Nabokompensation for gener

Husstande (personer med bopæl på adressen jf. CPR) indenfor en afstand af 8 gange møllehøjden svarende til 1.200 meter vil være berettigede til VE-bonus i henhold til VE-loven. Der er i alt 113 beboelsesejendomme indenfor denne afstand, heraf 69 sommerhuse.

Ejere af beboelsesejendomme vil kunne søge om erstatning for værditab i henhold til VE-loven, og ejere af beboelsesejendomme indenfor en afstand af 6 gange møllehøjden svarende til 900 meter vil være berettigede til salgsoption, såfremt der tildeles værditabsersatning. Projektet vil tilbyde en frivillig værditabsordning til ejere af beboelsesejendomme inden for en afstand af 6 gange møllehøjden. Inden for den angivne afstand er der i alt 35 beboelsesejendomme, heraf 5 sommerhuse.

Naturhensyn, skovrejsning og rekreative faciliteter

Sydvest for møllerækken forventes der etableret et mindre parkeringsareal i forbindelse med arealer vest for Randrupvej, som tages ud af landbrugsdrift til naturmæssige og rekreative tiltag. Arealerne ligger i tilknytning til eksisterende beskyttet natur og habitatområde H28 samt udpegning af eksisterende og potentiel økologisk forbindelse. Arealerne, der forventes at omfatte omkring 2,5 ha, ligger desuden i et område, hvor skovrejsning er uønsket, og der er derfor ikke planer om egentlig skovrejsning i forbindelse med projektet. Der vil kunne etableres mindre beplantninger i området i form af eksempelvis frugttræer omgivet af arealer med græs og blomstrende urter, og der vil være mulighed for et etablere lege- og opholdsarealer med borde og bænke, shelters, bålhytte, madpakkehus, udkigstårn og informationstavle om vindmøllerne og naturen i området. I tilknytning hertil er der potentielt mulighed for at etablere et stisystem med udgangspunkt i eksisterende markveje og stier suppleret med nye trampestier rundt i kystlandskabet med forbindelse til stranden ved Krik Vig. For at fremme biodiversiteten i området kan der etableres insektvolde og bunker af sten eller dødt ved i forbindelse med arealerne til naturmæssige og rekreative tiltag, og eventuelt på egnede restarealer i forbindelse med stisystemet og adgangsvejene i forbindelse med vindmøllerne. Der kan endvidere opsættes fuglekasser på egnede steder.

Landskabshensyn

Opstillingen af vindmøllerne på en ret linje med ensartet indbyrdes afstand udgør et enkelt og letopfatteligt opstillingsprincip, så vindmøllerækken fremstår harmonisk i landskabet. De eksisterende levende hegn i projektområdet vil blive bevaret, dog skal der fjernes dele af levende hegn ved den ene af mølleplaceringerne af hensyn til etablering af fundament og kranplads, og det forventes at adgangsvejene til vindmøllerne i flere tilfælde vil skulle krydse levende hegn. Adgangsveje vil blive placeret under hensyntagen til landbrugsdriften, og arealerne omkring vindmøllerne vil fortsat kunne dyrkes.

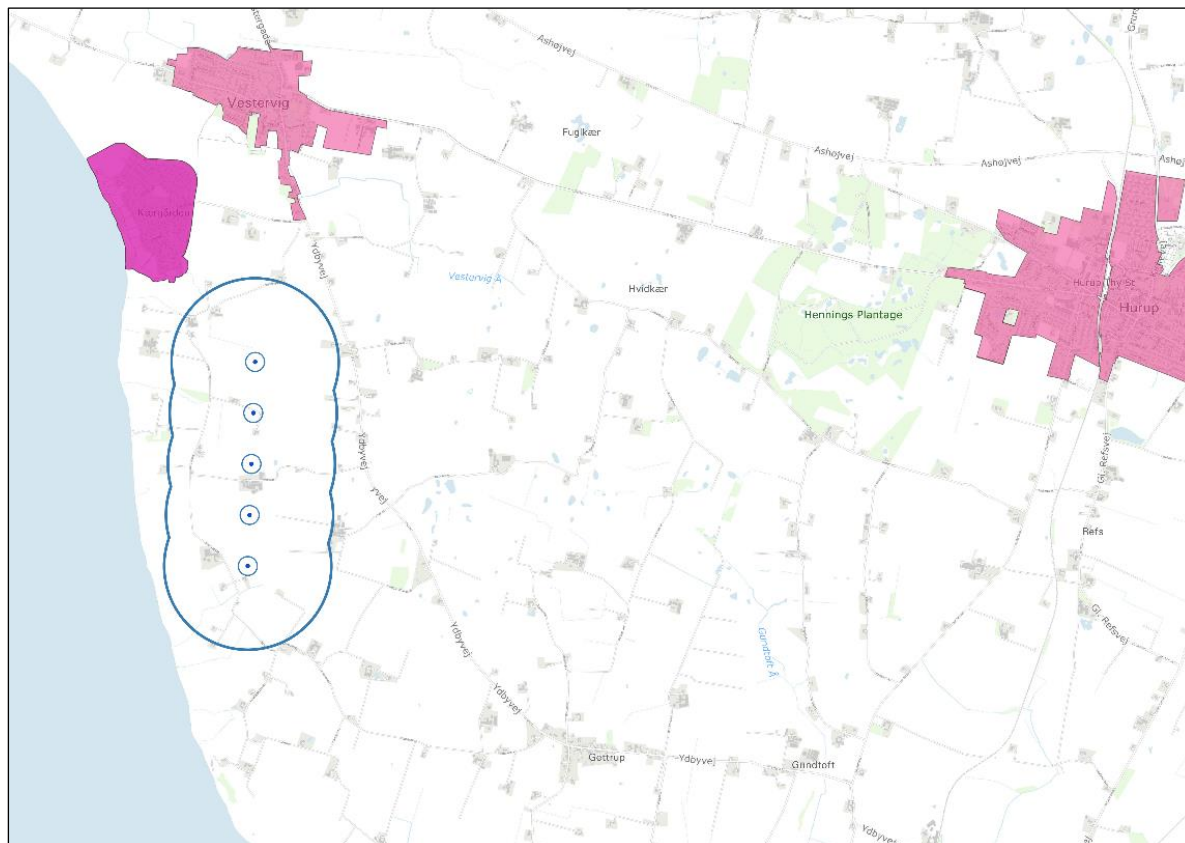
Bred lokal opbakning

Der har blandt andet været indledende dialog med Energiforening Sydthy og Vestervig Fjernvarme, og der er indgået samarbejdsaftaler med disse.

Den 30. maj 2024 er der afholdt et informationsmøde i Aktivitetscenter Vestervig-Agger med deltagelse af ca. 120 borgere. Invitationer til mødet blev omdelt til beboere og ejere af beboelsesejendomme inden for en afstand af 24 gange møllehøjden svarende til 3,6 km. Efter aftale med Thisted Kommune blev sommerhusområdet Kærgården dog udeladt. Der forventes en positiv dialog med Energiforening Sydthy og øvrige aktører i lokalområdet med henblik på en tilkendegivelse til dokumentation for bred lokal opbakning. Dokumentation vil blive fremsendt til Thisted Kommune senest 30. juni 2024.

Nabobeboelser og byer

Efter nedlæggelse af beboelser i projektområdet af hensyn til afstandskrav mellem vindmøller og nabobeboelser, vil der være godt 600 meter til de to nærmeste beboelser omkring vindmøllerne. (se kort herunder med angivelse af afstand på 600 meter omkring møllerne)



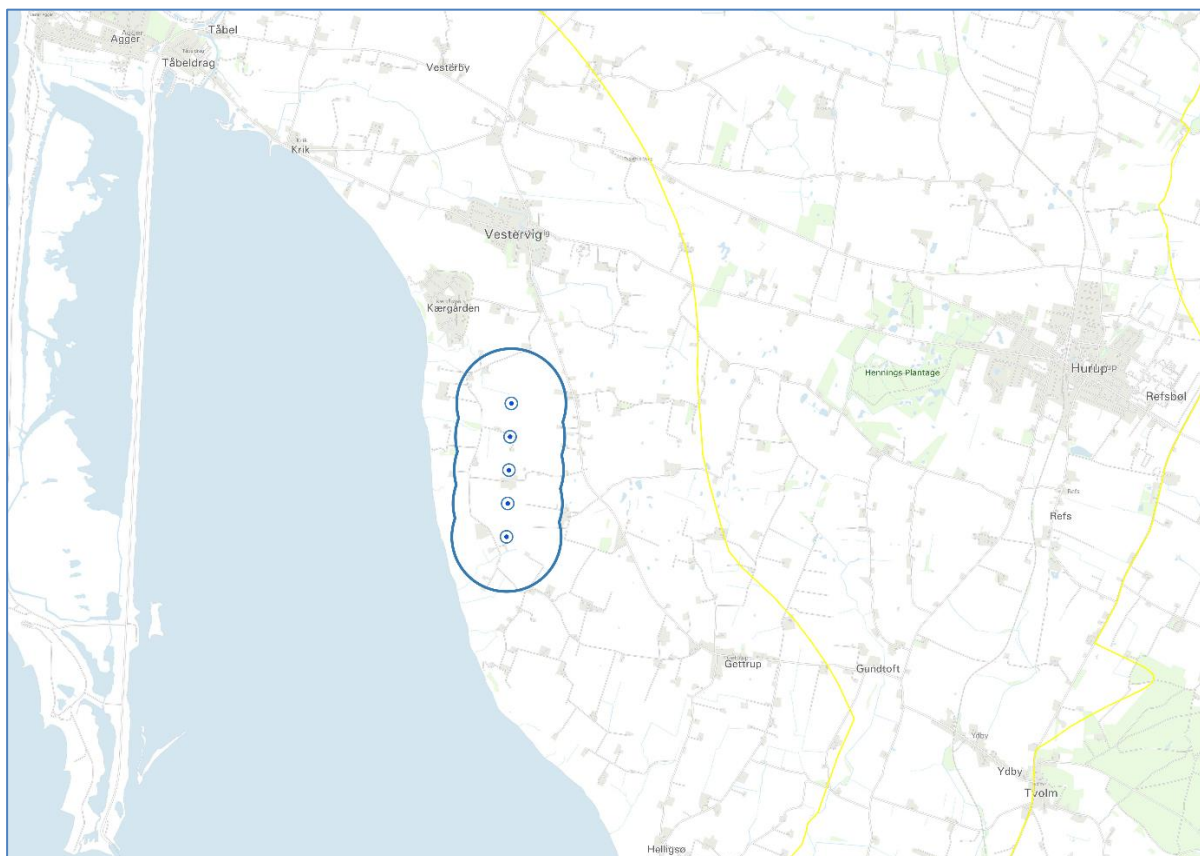
Figur 1: Byzone og sommerhusområde, samt de nærmeste beboelser

Der er henholdsvis ca. 815 meter og ca. 1.050 meter fra den nordligste vindmølle til den nærmeste del af sommerhusområdet Kærgården og til den nærmeste del af Vestervig by, der omfatter centerområdet omkring Klostergade.

Gettrup mod sydøst ligger ca. 2,3 km fra den nærmeste vindmølle, og der er ca. 5,0 km til den nærmeste del af Hurup.

Kystnærhedszone

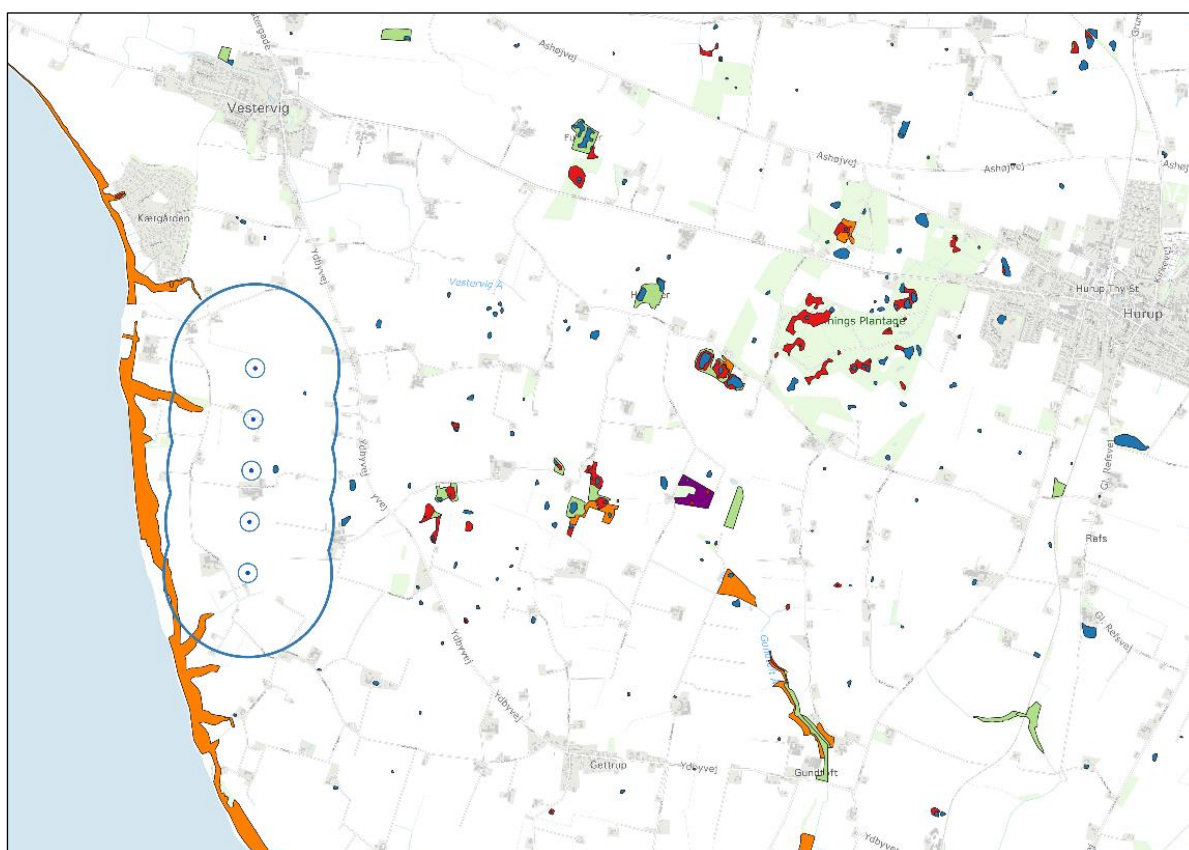
Vindmøllerne opstilles indenfor kystnærhedszonen, hvor der kræves en særlig planlægningsmæssig eller funktionel begrundelse for den kystnære lokalisering (se kort på følgende side). Vindforhold kan udgøre den fornødne funktionelle begrundelse, og der er således praksis for opstilling af vindmøller indenfor kystnærhedszonen, hvor der er særligt gode vindforhold. Der er i forvejen et stort antal vindmøller, herunder især husstandsmøller, indenfor kystnærhedszonen omkring projektområdet.



Figur 2: Kystnærhedszone

Naturbeskyttede arealer (§3-områder)

Der er et beskyttet vandhul ca. 150 meter øst for den midterste mølle. I henhold til NOVANA-overvågning er der registreret stor vandsalamander og butsnudet frø i vandhullet. Det vil blive sikret, at vandhullet og de nærmeste omkringliggende arealer ikke berøres ved opstilling og drift af vindmøllerne. Herudover ligger der tre beskyttede vandhuller ca. 300-700 meter øst for vindmøllerne. Der er desuden registreret beskyttede vandløb henholdsvis ca. 150 meter syd for møllerækken og ca. 370 meter vest for den nordlige del af møllerækken, og i forbindelse med disse er der beskyttede arealer med overdrev, som ligeledes omfatter arealer på større afstand langs kysten (orange farve på kortet på næste side). Der vil ligeledes blive taget hensyn til disse beskyttede vandløb og overdrev, så de ikke påvirkes ved etablering og drift af energiparken. Herudover ligger projektområdet på stor afstand af arealer med øvrige beskyttede naturtyper.



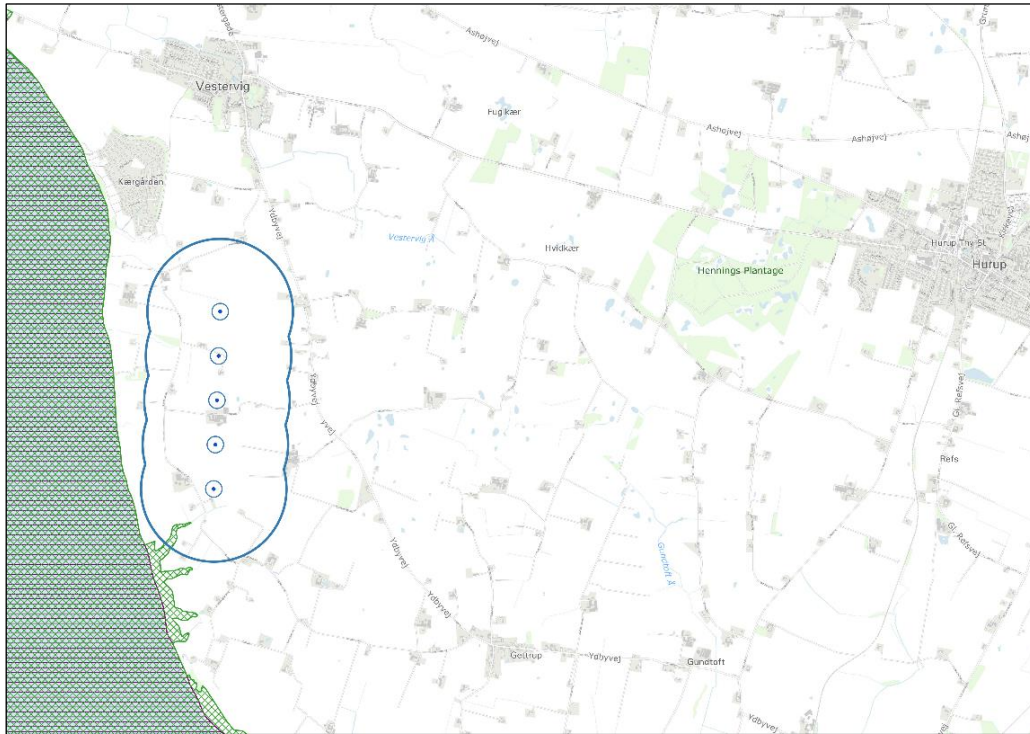
Figur 3: Naturbeskyttede arealer (§3-områder)

Det beskyttede vandløb syd for møllerækken er omfattet af miljømål i henhold til vandområdeplan 2021-2027, og tilsvarende gælder det beskyttede vandløb vest for den nordlige del af projektområdet. Herudover er der fastsat miljømål for to mindre vandløb, som ikke er beskyttede i henhold til naturbeskyttelseslovens § 3, der ligger på lidt større afstand henholdsvis nordvest og sydvest for møllerækken. De nævnte vandløb har alle udløb i Krik Vig, som er omfattet af miljømål for kystvande i henhold til vandområdeplanen.

I forbindelse med det beskyttede vandløb og det beskyttede overdrev syd for møllerækken udtages arealer af landbrugsdrift med henblik på etablering af naturmæssige og rekreative tiltag, hvilket potentielt kan have en positiv indvirkning på de eksisterende naturarealer og miljømålene for vandløbet. De beskyttede naturarealer vil ikke blive berørt bortset fra eventuelle trampestier i forbindelse med de rekreative tiltag.

Natura 2000

Det nærmeste Natura 2000-område er N28 Agger Tange, Nissum Bredning, Skibsted Fjord og Agerø, der består af habitatområde H28 samt fuglebeskyttelsesområde F23, F27, F28 og F39, hvoraf F23 ligger nærmest projektområdet. Den nærmeste del af H28 omfatter arealer i tilknytning til det beskyttede vandløb syd for møllerækken i en afstand af ca. 335 meter, og arealerne, som udtages af landbrugsdrift med henblik på etablering af naturmæssige og rekreative tiltag i forbindelse med projektet, grænser op til H28, som ikke vil blive berørt bortset fra eventuelle trampestier i forbindelse med de naturmæssige og rekreative tiltag. Den nærmeste del af F23 ligger ca. 670 meter vest for møllerækken, og 200-300 meter fra arealerne til naturmæssige og rekreative tiltag i forbindelse med projektet. F23 Agger Tange indgår sammen med F39 Harboøre Tange, Plet Enge og Gjeller Sø på større afstand mod sydvest desuden i Ramsar-område R5 Nissum Bredning med Harboør og Agger Tange. (se kort på følgende side)

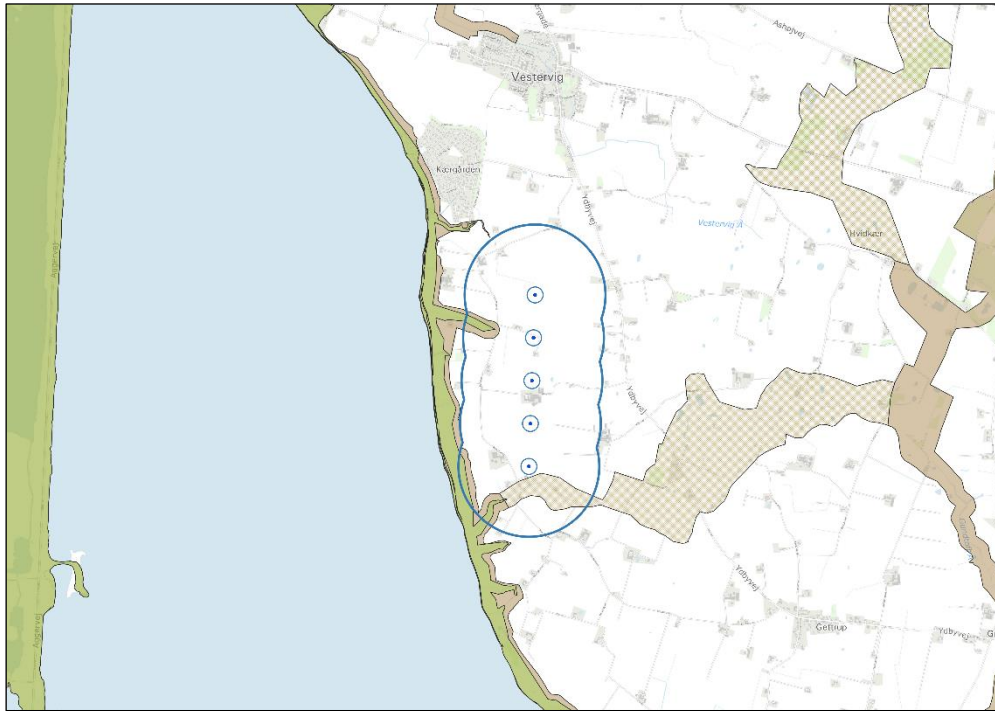


Figur 4: Natura 2000-område

Grønt Danmarkskort (naturbeskyttelsesområder og økologiske forbindelser)

De nærmeste naturbeskyttelsesområder omfatter arealer i forbindelse med de beskyttede overdrev vest for projektområdet. Der er ingen udpegninger af potentielle naturbeskyttelsesområder i nærheden af projektområdet (henholdsvis grøn og grønskraveret farve på kort på følgende side).

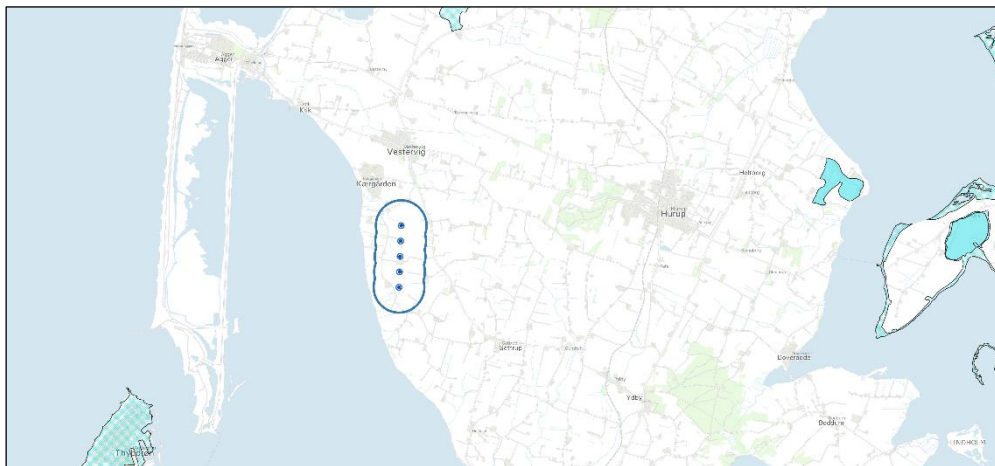
Der er desuden udpeget økologiske forbindelser, som omfatter større arealer i forbindelse med naturbeskyttelsesområderne, og syd for møllerækken er der udpeget en potentiel økologisk forbindelse i forbindelse med det beskyttede vandløb og arealer øst herfor (henholdsvis brun og brunskraveret farve på kort på følgende side). Arealerne sydvest for møllerækken, som udtages af landbrugsdrift med henblik på etablering af naturmæssige og rekreative tiltag i forbindelse med projektet, ligger delvist inden for udpegningen af eksisterende og potentiel økologisk forbindelse, hvilket potentielt kan have en positiv indvirkning på spredningsmulighederne for planter og dyr. Der vil være mulighed for at placere parkeringsareal for besøgende og eventuel shelterplads og øvrige småbygninger i forbindelse med de rekreative tiltag uden for udpegningen af eksisterende og potentiel økologisk forbindelse.



Figur 5: Grønt Danmarkskort

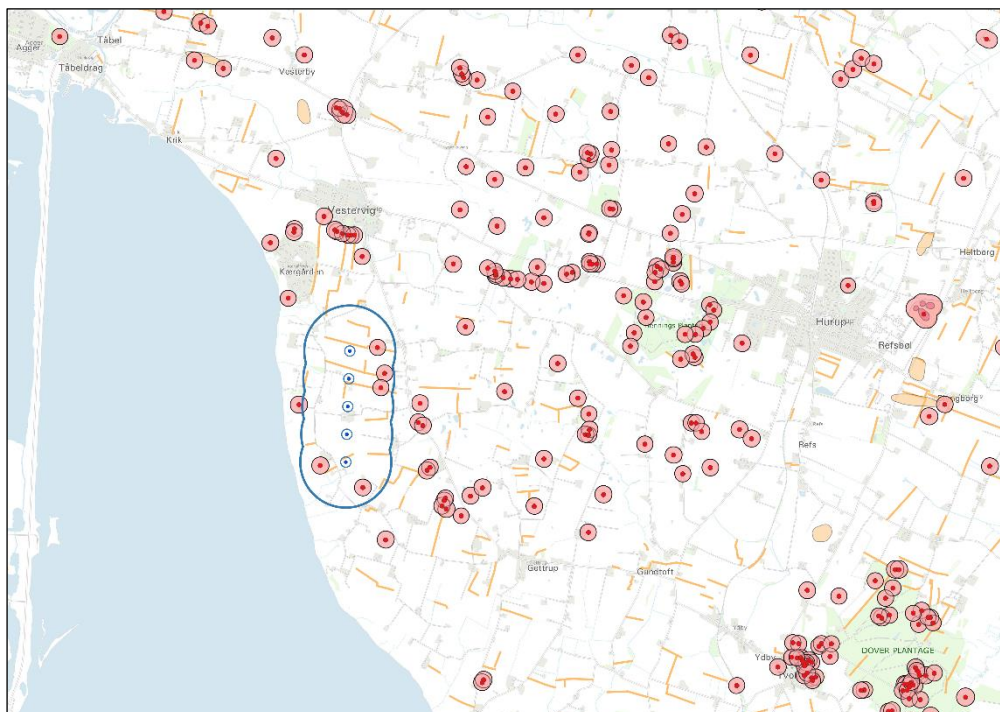
Lavbundsarealer og potentielle vådområder

Der er ingen lavbundsarealer eller potentielle vådområder i nærheden af projektområdet. Den nærmeste udpegning ligger ca. 4,8 km nord for møllerækken.



Figur 6: Lavbundsarealer og potentielle vådområder

som udgangspunkt blive respekteret. Der kan dog være behov for at krydse ét eller flere af digerne af hensyn til etablering af vejadgang mv., hvilket vil blive afklaret nærmere i planlægningsfasen. Ved eventuel etablering af trampestier i tilknytning til arealerne sydvest for møllerækken, som udtages af landbrugsdrift med henblik på etablering af naturmæssige og rekreative tiltag, kan der ligeledes være behov for at krydse et dige.

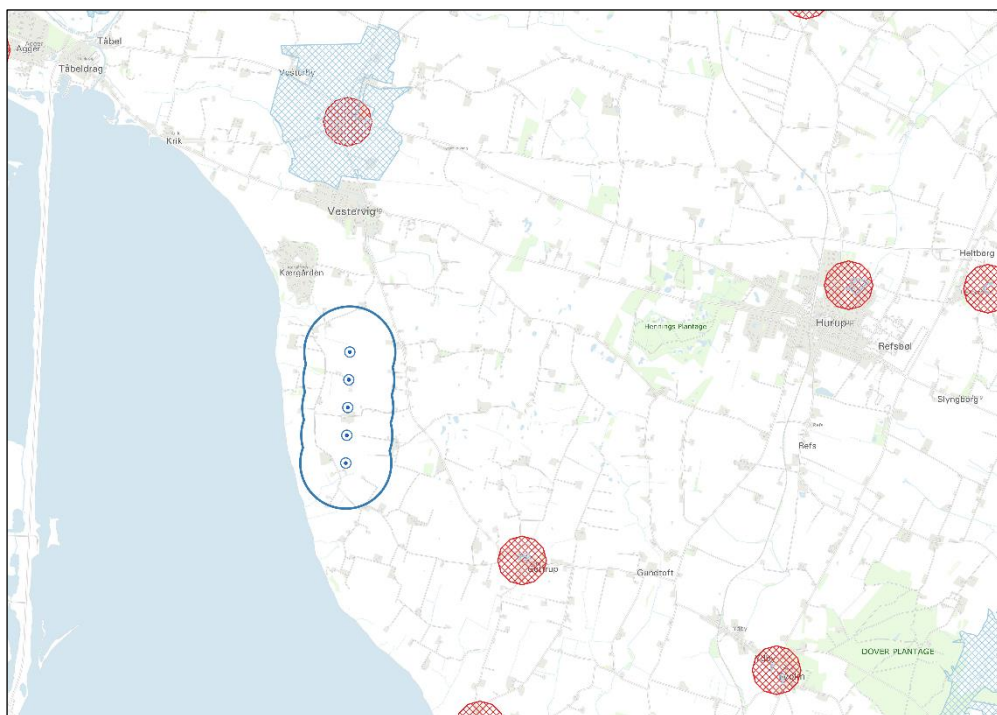


Figur 8: Fortidsminder og beskyttede diger

Kirker og fredninger

Nærmeste kirke er Gettrup Kirke, som ligger ca. 2,6 km sydøst for den sydligste vindmølle, og længere mod syd ligger Helligsø Kirke i en afstand af ca. 3,9 km. Vestervig Kirke ligger ca. 3,0 km nord for den nordligste mølle. Øvrige kirker ligger mere end 5 km fra projektområdet.

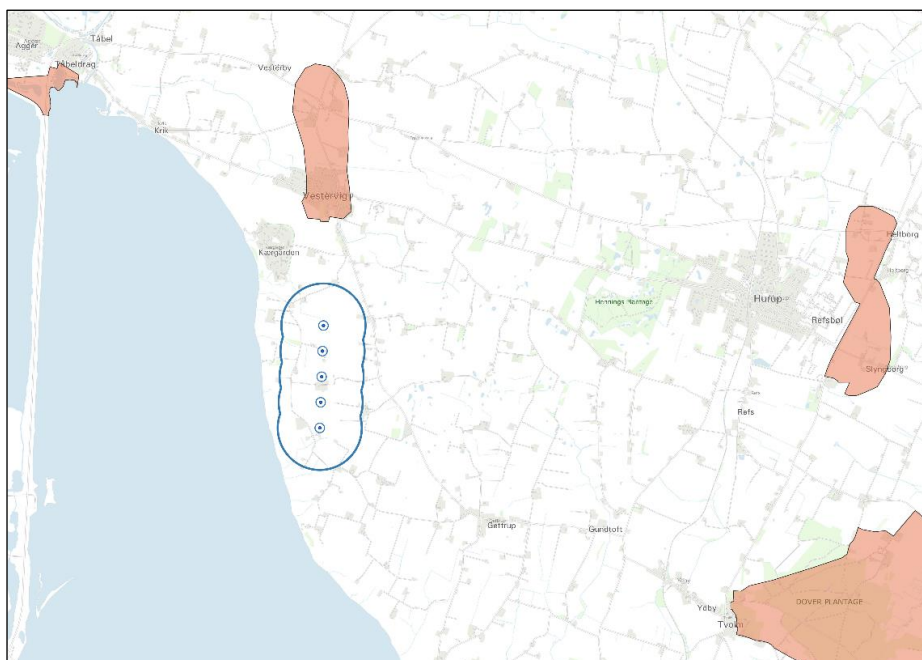
Projektet berører ikke kirkebyggelinjer, de såkaldte Provst Exner fredninger (herunder et større fredet område omkring Vestervig Kirke) eller de udpegede kirkeomgivelser i forbindelse med kirkene. (Se kort næste side).



Figur 9: Kirkebyggelinjer

Kulturmiljøer

Den nærmeste udpegning af værdifulde kulturmiljøer ligger ca. 1,5 km nord for møllerækken. Kulturmiljøet omfatter Vestervigs ældste bykerne og området nord herfor omkring klosterkirken med bl.a. kirkegårde, klostermølle, kreaturhuse, jernalderboplads, markant byhøj samt gravhøjsamlingen Skindbjerg Høje. (Se kort herunder).

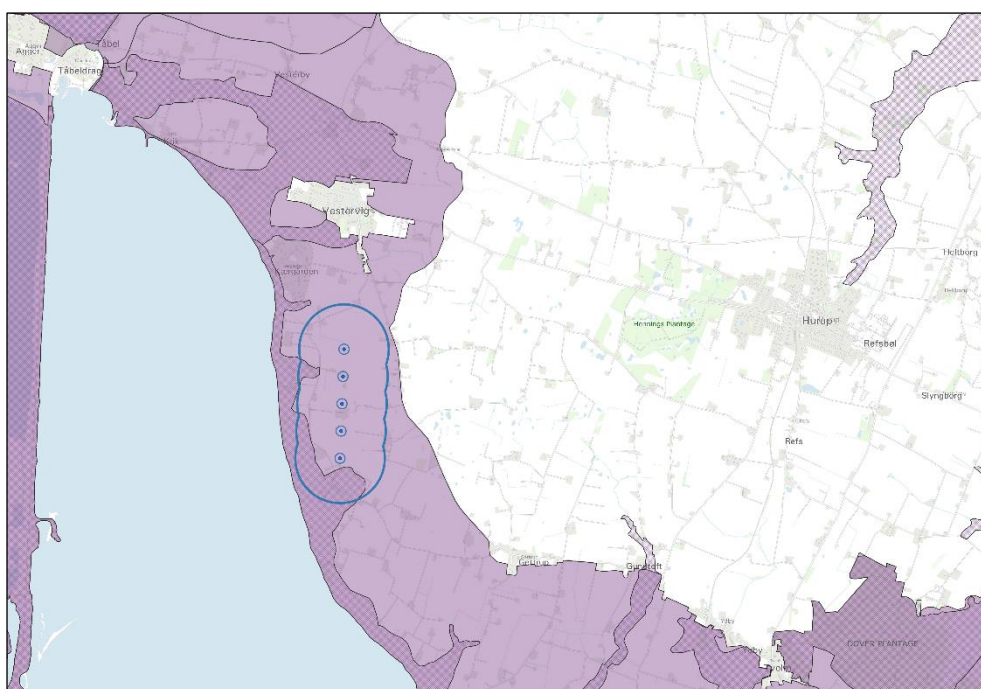


Figur 10: Værdifulde kulturmiljøer

Der er vedtaget en bevarende lokalplan for Vestervig, hvoraf den nærmeste del ligger ca. 1,1 km nord for møllerækken. Ingen af bygningerne i projektområdet er udpeget som bevaringsværdige.

Bevaringsværdige og større sammenhængende landskaber

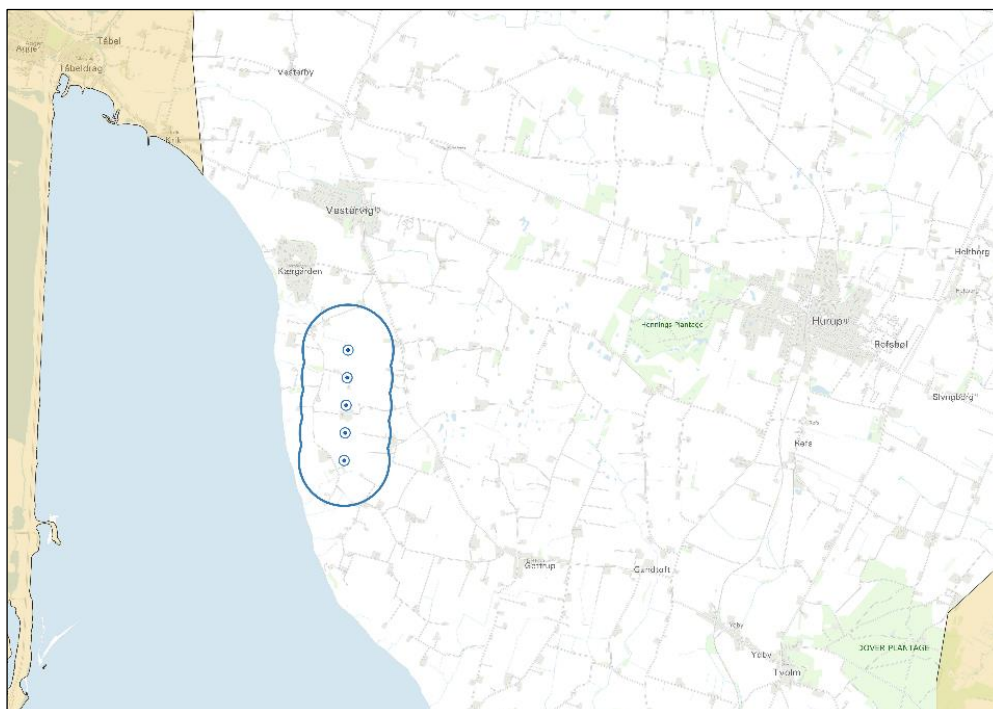
Der er udpeget et bevaringsværdigt landskab, som omfatter arealer omkring kystskrænterne ved Krik Vig vest for møllerækken, hvoraf den nærmeste del ligger ca. 120 meter syd for møllerækken. Arealerne sydvest for møllerækken, som udtages af landbrugsdrift med henblik på etablering af naturmæssige og rekreative tiltag i forbindelse med projektet, ligger helt eller delvist inden for det bevaringsværdige landskab. Hele projektområdet ligger inden for et større sammenhængende landskab, der omfatter hele fjordkysten langs Krik Vig og Nissum Bredning fra Agger til Draget. Dette landskab strækker sig også ind omkring sommerhusområdet Kærgården og Vestervig nord for projektområdet og ind til Gettrup og Ydby sydøst for projektområdet, hvor der er flere eksisterende vindmøller. Der er ca. 4,0 km til den nærmeste udpegnings af uforstyrrede landskaber, som omfatter Agger Tange.



Figur 11: Bevaringsværdige og større sammenhængende landskaber

Geologiske bevaringsværdier

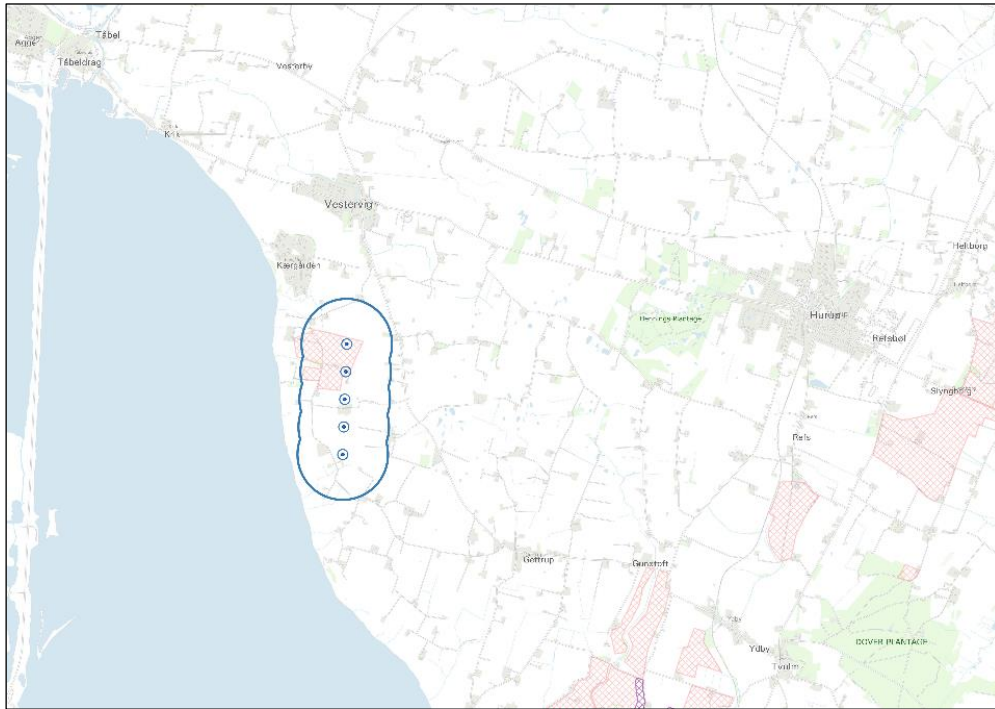
De nærmeste udpegninger af værdifulde geologiske områder ligger mere end 3 km fra projektområdet.



Figur 12: Geologiske bevaringsværdier

Råstofinteresser

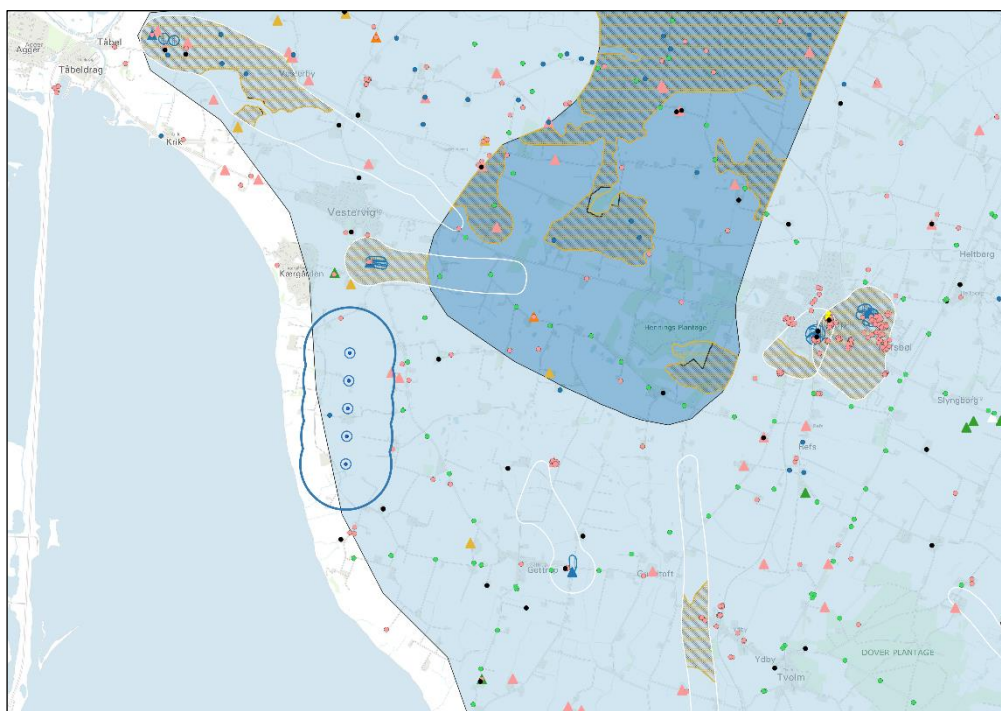
Den nordlige del af projektområdet ligger inden for råstofgraveområdet ved Randrup, der er udlagt til indvinding af ler. De to nordligste vindmøller opstilles indenfor den østligste del af råstofgraveområdet, og møllerne med tilhørende kranpladser og adgangsveje vil således kun være til hinder for udnyttelse af råstofferne i en mindre del af råstofgraveområdet. (se kort på følgende side)



Figur 13: Råstofinteresser

Drikkevandsinteresser

Vindmøllerne opstilles inden for et område med drikkevandsinteresser (OD), og det nærmest område med særlige drikkevandsinteresser (OSD), ligger ca. 1,3 km mod nordøst. Det nærmeste indvindingsopland udenfor OSD ligger ca. 900 meter nord for møllerækken i forbindelse med Vestervig Vandværk, og der er mere end 12 km til det nærmeste indvindingsopland i OSD. Der er registreret et par borer i projektområdet, men umiddelbart er det ikke tale om aktive vandindvindingsboringer. (Se kort nedenfor)



Figur 14: Drikkevandsinteresser

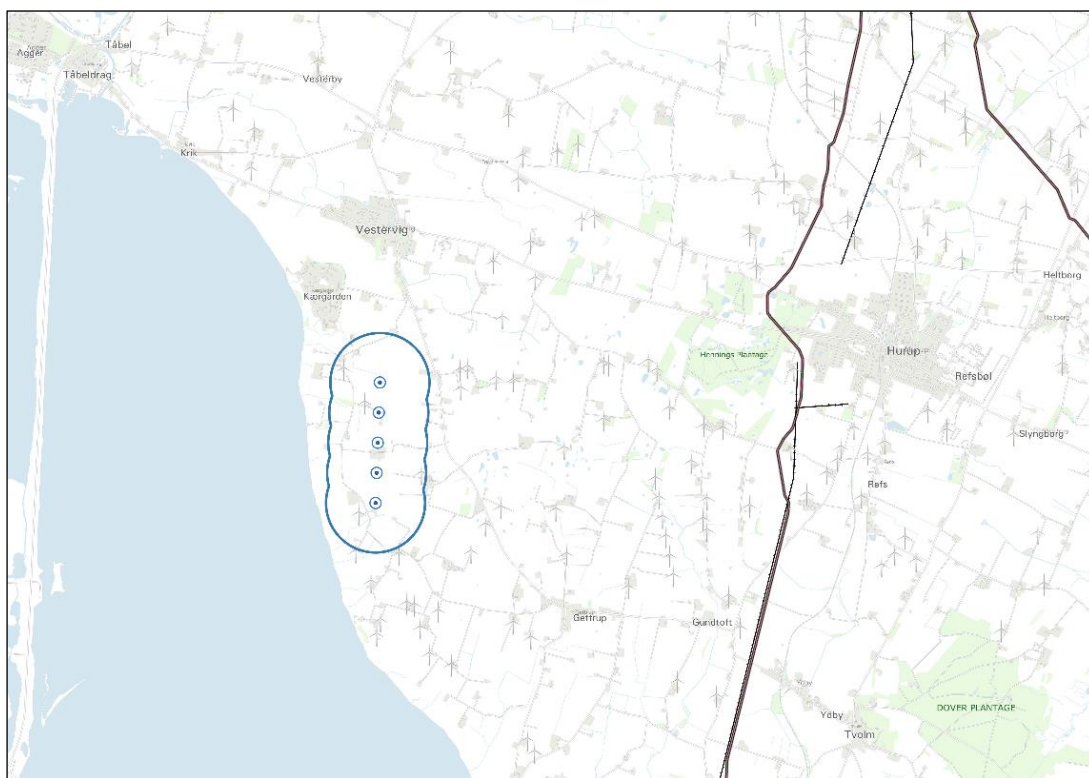
I henhold til vandområdeplan 2021-2027 er der fastsat miljømål for regionale og dybe grundvandsforekomster i området, dog kun for dybe grundvandsforekomster i den sydlige del af projektområdet. Der er ikke fastsat miljømål for terrænnære grundvandsforekomster.

Infrastruktur

Der er ingen overordnede statslige veje eller jernbaner i nærheden af projektområdet, og den nærmeste større kommunale trafik- og fordelingsvej er Ydbyvej (rute 527) ca. 675 meter øst for møllerækken.

Der er ingen større højspændingskabler eller naturgasledninger i nærheden af projektområdet.

Ved opstilling af vindmøllerne med tilhørende tekniske anlæg vil det blive sikret, at respektafstand til eventuelle kabler og ledningsanlæg i projektområdet overholdes.



Figur 15: Infrastruktur

Afslutning

Vi håber, at projektbeskrivelsen giver et tilstrækkeligt billede af projektet. Vi står naturligvis til rådighed, hvis der er behov for yderligere oplysninger.

Vi ser frem til at gennemføre projektet til gavn for områdets borgere, lokale virksomheder, Thisted Kommune og ikke mindst den grønne omstilling.

Energicenter Nord ApS
Håndværkervej 3, 7700 Thisted
+45 97 98 12 54
www.ecn.dk
mail@ecn.dk

Christian Willadsen
Adm. Direktør
+45 29 44 46 69
csw@ecn.dk

Visualiseringspunkter



V5

V6

V7

V1

V2

V3

V4

AGGER TANGE

KRIK VIG

HURUP

RODDU

VANDHULM

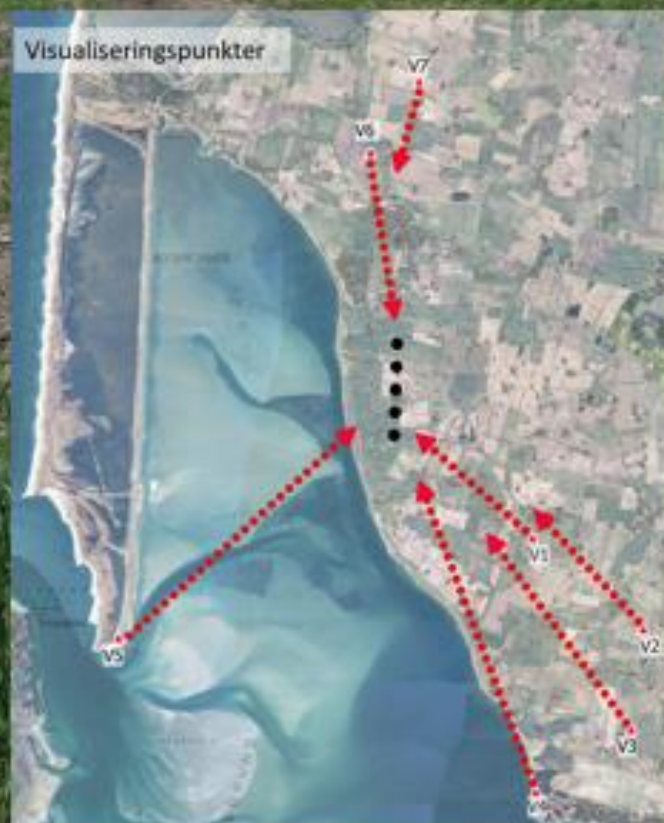
SØGRUND

VISBY | BÅNING

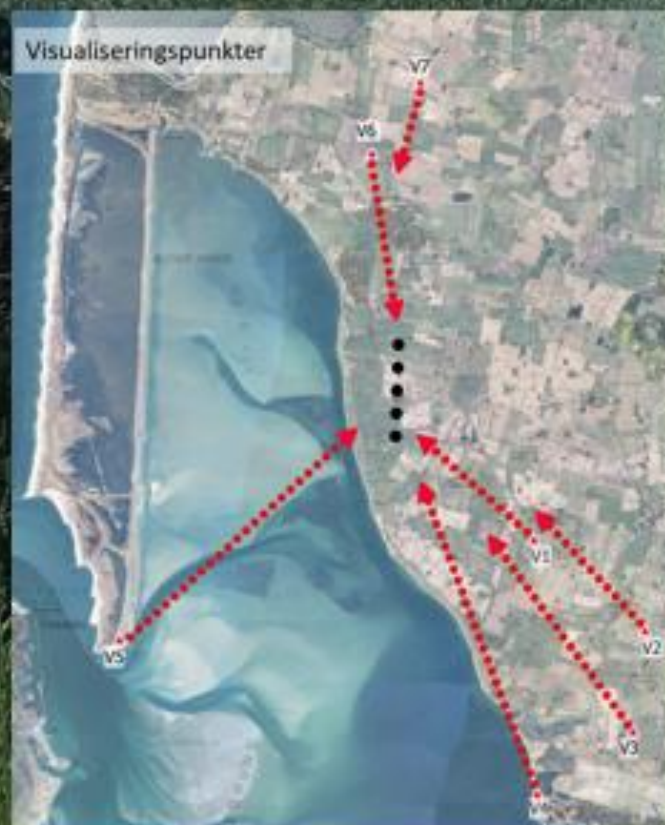
Gettrup syd – Ingen møller



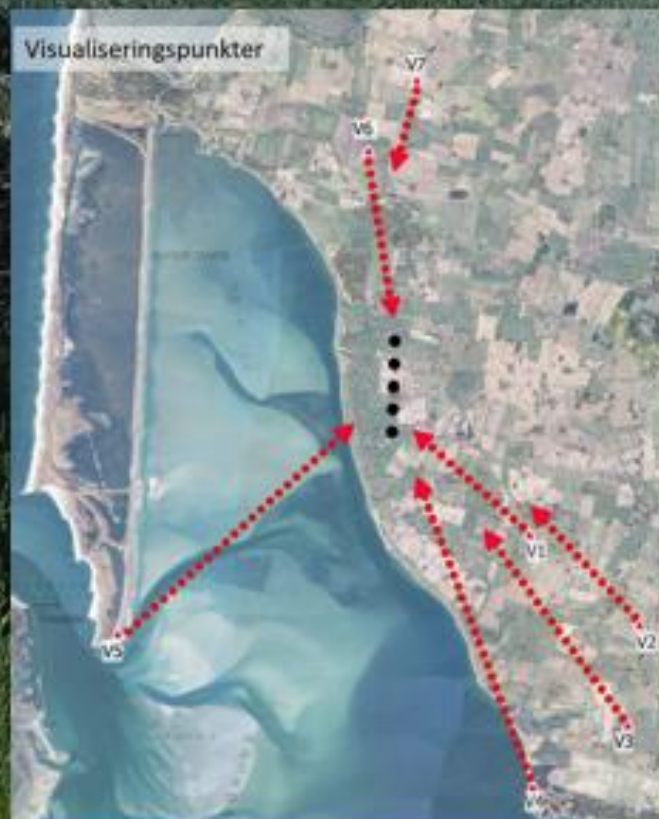
Gettrup syd - Med møller V1



Sinderupvej - Ingen møller



Sinderupvej - Med møller V2



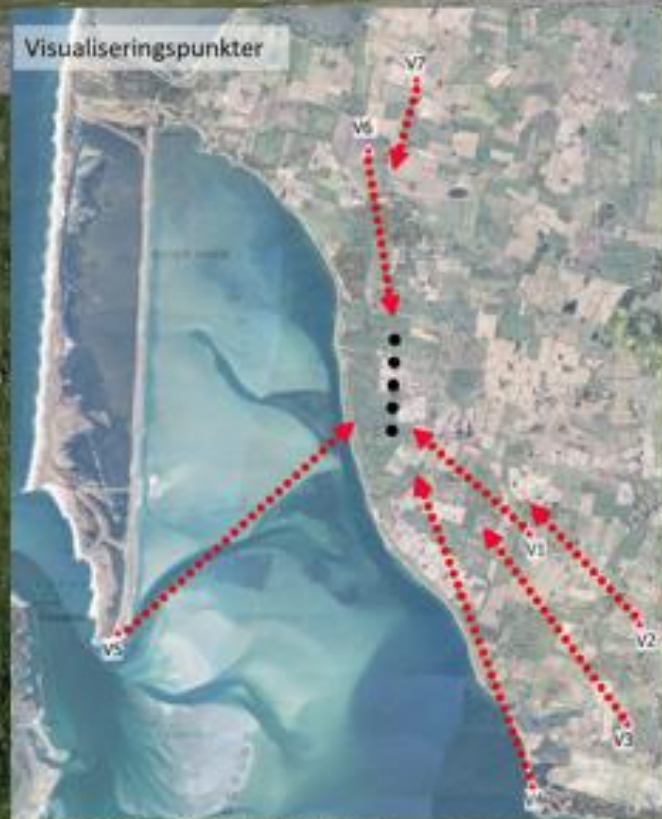
Syd for ydbby -Ingen møller



Syd for ydbby - Med møller V3



Syd for teglværket - Uden møller



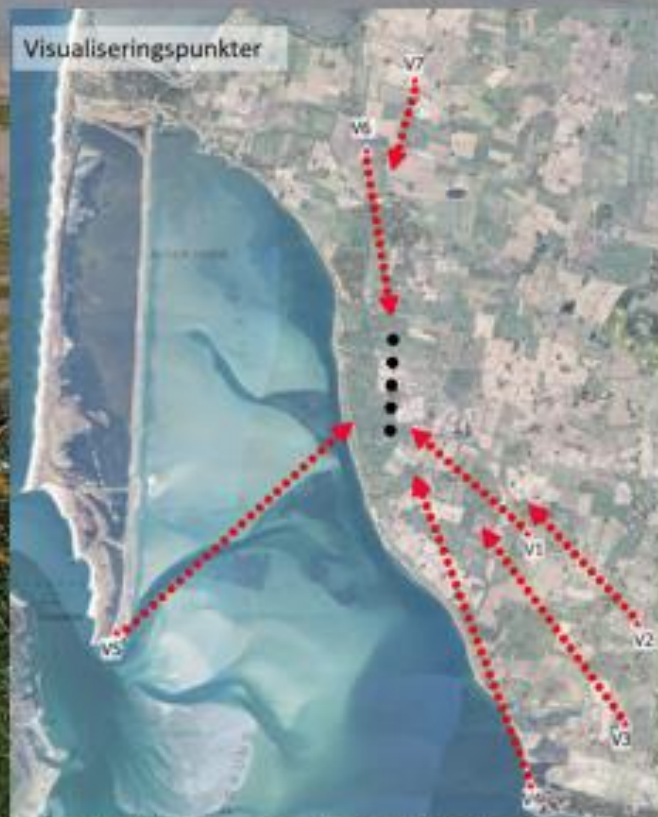
Syd for teglværket - Med møller V4



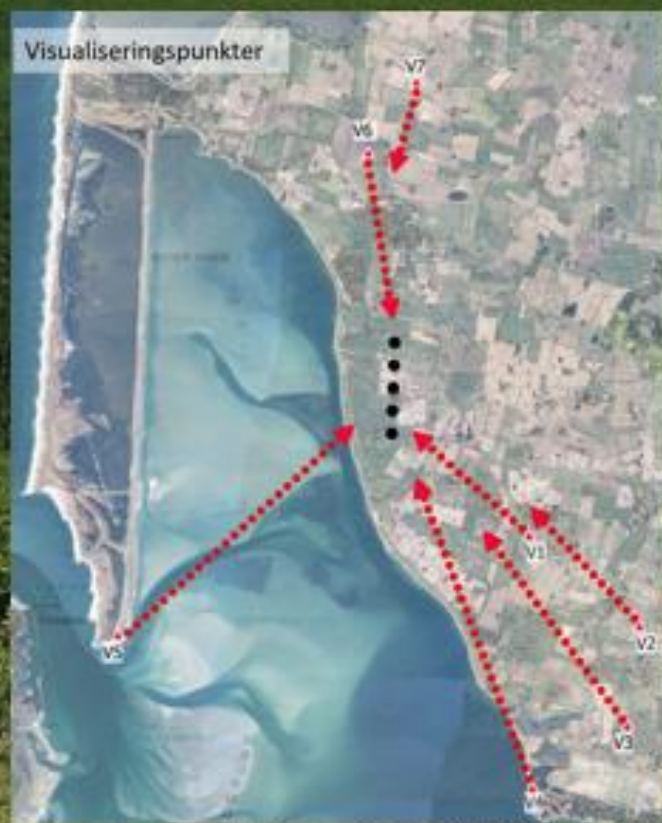
Agger-tange - Uden møller



Agger-tange - Med møller V5



Kloster-møllen - Uden møller



Kloster-møllen - Med møller V 6



Nord for Vestervig Kirke - Uden møller



Nord for Vestervig Kirke - Med møller V7

